

TENDENCIAS LA UNIÓN ENTRE ESTAS DOS DISCIPLINAS

Arquitectura de moda



La exposición 'Templos de la moda' repasa la delicada línea que ensambla la arquitectura con el diseño a través de las tiendas de Dior, Chanel o Hermès

N. Serrano, Madrid

La aguja de un diseñador de moda y el lápiz de un arquitecto no son objetos antagónicos. Ambos están en manos de profesionales que beben de las artes y muestran al mundo su poderío escénico. Con esa filosofía nace la exposición *Templos de la moda*, que recoge 11 obras arquitectónicas ligadas a firmas emblemáticas y que podrá verse en el espacio Iconno (O'Donnell, 6, Madrid) hasta el 15 de noviembre.

Los ejemplos de la simbiosis entre ambas disciplinas son variados. El modisto Paco Rabanne, por ejemplo, inició su andadura en la arquitectura, y hay diseñadores que confían en un arquitecto, en su visión del espacio, de la forma, y en su manera de proyectar, para dibujar en el aire sus *flagships*. Es el caso de Armani con Massimiliano y Doriana Fuksas; de Dior con Christian de Portzamparc; o de Givenchy con Cristina Castelli y Miguel Pallares (Piuarch).

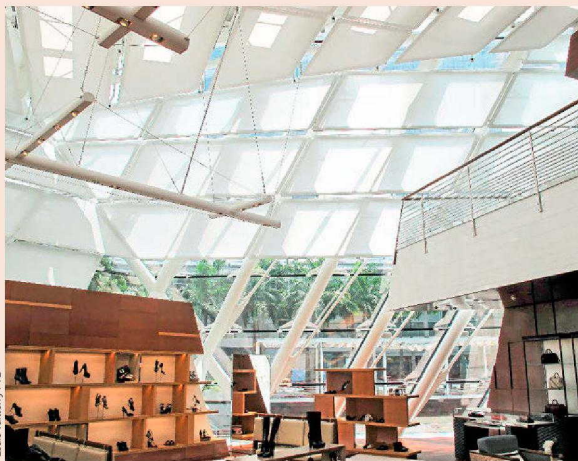
A veces las aportaciones de uno y otro campo se diluyen. Así ocurrió cuando Piuarch proyectó el Givenchy Flagship, en Seúl, junto a Ricardo Tisci, director creativo de la firma francesa.

Los arquitectos deben empaparse del ADN de la marca para crear un universo identificable. Un universo que puede experimentarse en las *flagships* de Dior, Hermès, Louis Vuitton o Chanel en las principales capitales del diseño en un viaje entre el minimalismo y lo galáctico. "Quería que el edificio representara a

Dior, que entrara en resonancia con el trabajo de Christian Dior", asegura Portzamparc, artífice de la tienda emblema de la firma en Seúl.

"El proyecto fue a la vez un desafío estético y técnico", comenta el arquitecto Renzo Piano, autor de la Maison Hermès de Tokio. "La idea de una linterna mágica que ilumina Ginza, como las lámparas que tradicionalmente cuelgan en las puertas de las casas japonesas, pronto fue tomando forma", añade el italiano.

Pero también hay espacios móviles. Con 700 metros cuadrados y diseñado por Zaha Hadid Architects, el *Pabellón Chanel* es una estructura versátil y funcional compuesta por una serie de arcos con una cubierta traslúcida, una terraza de 128 metros cuadrados y un patio central abierto que, tras conocer medio mundo, ha encallado en un museo parisino. Moda y arquitectura, o creatividad al cuadrado.



Louis Vuitton/FTL

La isla de Louis Vuitton en Singapur

Situada en Sands Marina Bay, la Louis Vuitton Island Maison es un pabellón de cristal flotante diseñado por Moshe Safdie Associates con interiores de inspiración náutica del arquitecto Peter Marino. Ideado por FTL, se compone de piezas móviles textiles, unos paneles modulares que cubren los 25.000 metros cuadrados de fachadas interiores y techos actuando como barrera acústica y solar.

'Flagship' de Dior en Seúl

En 2011, Bernard Arnault confió a Christian de Portzamparc la concepción de una boutique-flagship para Dior en el barrio de Cheongdam-dong, en Seúl. "Quería que el edificio entrara en resonancia con el trabajo de Christian Dior. Ello me condujo a sumergirme en un proceso de investigación en busca de un material blanco, suave que recordara a las 'toiles' de algodón blanco con que trabaja", comenta Portzamparc.



Nicolas Borel

Pabellón Chanel, un viaje de Hong Kong a París

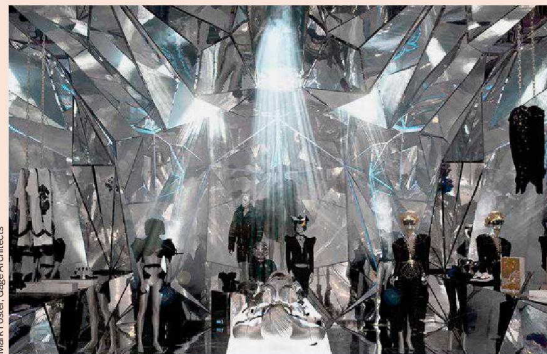
Con 700 metros cuadrados y diseñado por Zaha Hadid Architects, esta estructura de acero que se monta en menos de una semana se diseñó para cambiar de ubicación. Tras inaugurarse en Hong Kong y visitar Tokio y Nueva York, Chanel la donó al Institut du Monde Arabe (París).



Vergès/Simon/Bertrand y Marc Gerritsen

Nicola Formichetti, Nueva York

La propuesta de Gage/Clemenceau Architects para la primera tienda del diseñador y ex director creativo de Lady Gaga, Nicola Formichetti, propone un nuevo género de espacio comercial experimental que, a través de una propuesta transgresora, genera un entorno visual inmersivo alejado del minimalismo que ahora impera en las tiendas de moda.



Mark Foster, Gage Architects



Mehdi Demnaci

La Maison Hermès de Tokio cambia según la hora del día

Hermès eligió Ginza, en el corazón de Tokio, para erigir su sede nipona. Diseñada por Renzo Piano, el resultado es una tienda de 13 plantas cubiertas por pequeños bloques de vidrio de 45x45 centímetros que hacen variar el aspecto del edificio según la hora del día.